

# sei anni di tranquillità

**Savio**, per le caldaie centrali singole o modulari dotate di scambiatore di calore a piastre, ti offre la possibilità di **estendere a sei anni** la normale garanzia, **senza costi aggiuntivi**



Cod. 17962.2815.0 1516



**BSG Caldaie a Gas S.p.A.**  
Sede operativa: Via Pravalton, 1/b - 33170 PORDENONE (Italy)  
Tel. +39 0434.238311 - Fax +39 0434.238312 - [www.saviocaldaie.it](http://www.saviocaldaie.it)  
Sede commerciale: Fax +39 0434.238400  
Assistenza tecnica: Tel. +39 0434.238380 - Fax +39 0434.238387



# sei anni di tranquillità

Estendi  
la tua  
garanzia



**Benessere da installare**

# Estensione garanzia caldaie Savio

## per caldaie centrali singole o modulari dotate di scambiatore di calore a piastre

La garanzia viene riconosciuta dalla BSG CALDAIE A GAS Spa (da qui in avanti BSG) sui prodotti indicati a partire dalla data di messa in funzione e comunque al più tardi tre mesi dopo la data di fatturazione del prodotto da parte della BSG. In ogni caso la data deve essere avvalorata da un regolare documento di acquisto che dovrà essere presentato al tecnico che effettuerà la messa in funzione.

### CONDIZIONI GENERALI

La garanzia normalmente accordata ha la durata di 2 anni per le caldaie e tutti i componenti delle stesse. Con il presente certificato intendiamo estendere la garanzia di anni n°4 (quattro) al corpo caldaia. Quindi il corpo caldaia (vedi scambiatore) sarà garantito per un totale di n°6 anni.

Rimangono validi 2 anni per tutti gli altri componenti del generatore.

Nessuna garanzia è riconosciuta qualora il danno sia causato da:

- Uso improprio o inadatto;
- Assenza di scambiatore di calore a piastre correttamente dimensionato di separazione circuito primario dal secondario;
- Verifica prima accensione effettuata da terzi in modo errato o comunque non da un Centro di Assistenza Autorizzato SAVIO;
- Utilizzo scorretto o negligente del prodotto;
- Utilizzo o presenza di sostanze chimiche, flussi elettrochimici o elettrici, che non siano riconducibili a nostra colpa;
- Inosservanza delle istruzioni d'uso, cambiamenti impropri o comunque fatti dall'acquirente o da terzi;
- Difetto di elementi la cui provenienza sia estranea;
- Vapori aggressivi o alogeni nell'ambiente (aria comburente);
- Corrosione da ossigeno o proliferazione batterica;
- Utilizzo del prodotto anche in presenza di un guasto;
- Alimentazione o collegamenti elettrici errati;
- Pressione o tipo di gas diversi da quelli di targa del prodotto;
- Installazione non corrispondente alle normative vigenti;
- Installazione di impianti con pannelli radianti a pavimento, parete o soffitto che utilizzino tubazioni prive di barriere anti-ossigeno;
- Mancata manutenzione ordinaria annuale.

L'applicazione della garanzia è accordata dalla BSG ed è subordinata alle seguenti condizioni:

### 1) Installazione

L'installazione, il montaggio, la prima accensione, l'utilizzo e la manutenzione dei prodotti SAVIO devono essere effettuati secondo le regole della buona arte (vedi allegato I e II al DM 37/08) e nel rispetto delle istruzioni riportate sui libretti a corredo di ogni componente l'impianto termico.

In particolare non dovranno essere apportate modifiche agli schemi originali di principio illustrati sulle schede tecniche, i libretti istruzioni o altro documento che accompagna il pro-

dotto. Tanto meno dovranno essere apportate modifiche ai sistemi di regolazione, controllo e sicurezza dei prodotti.

L'impianto dovrà essere costruito conformemente alle Leggi, normative vigenti, secondo le istruzioni del costruttore e da personale professionalmente qualificato in possesso dei requisiti di legge richiesti, con rilascio Dichiarazione di Conformità. In particolare citiamo alcune di queste Leggi che sono il DM 37 del 22/01/2008 (ex legge 46/90-norme per la sicurezza degli impianti) e relativi regolamenti di attuazione, la Legge 10/91 (norme in materia di uso razionale dell'energia, di risparmio energetico e di sviluppo delle fonti rinnovabili di energia, del relativo regolamento di attuazione DPR 412/93 e DPR 551/99 e successivi aggiornamenti), D.Lgs. 192/2005, D.Lgs. 311/06 e successivi aggiornamenti, norme tecniche RACCOLTA R 2009, norme di prevenzione incendi D.P.R. 1 agosto 2011 n. 151, impianti termici gas D.M. 12/04/1996 \_ D.Lgs. 152/ 2006 In materia ambientale e suoi aggiornamenti. Norme UNI EN relative.

Manutenzioni e libretto energetico impianto con periodicità come da D.M. 74/ 2013. La garanzia decade nel caso di mancato rispetto delle normative vigenti.

Il contratto di manutenzione è da stipularsi obbligatoriamente con il Centro Assistenza Tecnico Autorizzato dalla BSG

### 2) Garanzia

Tutte le difettosità riscontrate dovranno essere segnalate immediatamente a mezzo lettera raccomandata A/R o PEC alla BSG che si riserva di effettuare un sopralluogo tramite proprio personale (diretto o incaricato) presso la centrale termica dove è accaduto l'inconveniente. Il pezzo da analizzare dovrà essere spedito, in porto franco, presso il laboratorio qualità della BSG per essere esaminato (il costo dello smontaggio e di qualunque altra spesa accessoria non sarà in alcun caso a carico di BSG). Solo a seguito della verifica si stabilirà se la causa del guasto è da attribuire a difettosità di materiale e/o fabbricazione o se invece a causa esterna. Verrà comunicato, dopo tale verifica, il riconoscimento o meno della garanzia.

Inoltre, l'acqua circolante nel circuito primario deve essere analizzata 2 o 3 settimane dopo la messa in funzione del generatore da parte della ditta installatrice, che si farà carico delle spese relative e i risultati di questa analisi dovranno essere riportati in allegato al libretto di centrale. L'analisi dovrà essere conforme alle caratteristiche definite al capitolo "condizioni di utilizzo".

L'eventuale riconoscimento della garanzia riguarderà solo il pezzo difettoso; ogni altro costo necessaria (es. manodopera, materiali di consumo, ecc...) per lo smontaggio, il mancato servizio ed il ripristino del perfetto funzionamento del sistema sarà a carico del richiedente la sostituzione.

### 3) Condizioni Di Utilizzo

#### a) Trattamento acqua

L'acqua dell'impianto dovrà rispettare quelle che sono le indicazioni nei nostri manuali tecnici e in particolare:

Durezza totale: TH < 0,5°F

pH: 7 < pH < 8,0

Contenuto di ossigeno: 0,1 mg/l massimo

L'eventuale reintegro di acqua dovrà essere fatto con ac-

qua avente durezza totale < 15° fr.

Obbligatoriamente l'impianto deve presentare un circuito primario che sia dotato di scambiatore a piastre opportunamente dimensionato .

Lo scarto di temperatura massima tra mandata e ritorno come pure la velocità d'incremento della temperatura di mandata sono controllate e limitate da un microprocessore a bordo del quadro comando della caldaia.

#### b) Centrale termica/locale installazione

Il locale dovrà essere costruito nel rispetto delle indicazioni dettate dal DM 12 aprile 1996 e mantenuto idoneo (aperture di aerazione corrette, pulizia costante per evitare accumulo di polvere, liberarlo da materiali non pertinenti l'impianto, non immagazzinare o utilizzare sostanze inquinanti il comburente, rispettare le regole di una corretta manutenzione del locale, ecc.).

#### c) Scarico prodotti della combustione

Il dimensionamento dovrà essere eseguito nel rispetto delle attuali Normative nazionali e Europee.

In particolare si ricordano la UNI 9615, UNI 10845, UNI 10640, UNI 10641, UNI 11071 e le norme europee EN 1443, EN 12391-1, EN 13384-1, EN 13384 2, EN 13384-3 e successivi aggiornamenti.

#### d) Impianto

Lo schema di impianto deve essere eseguito secondo le indicazioni dei nostri manuali tecnici ed avere la presenza sul circuito primario oltre agli organi di controllo, regolazione, sicurezza indicati nella raccolta R attualmente in vigore, quei componenti indicati negli schemi allegati. Senza questi accorgimenti la garanzia non potrà essere estesa come previsto nel presente documento.

#### e) Protocollo o procedura di messa in servizio

Occorre seguire in maniera completa quelle che sono le procedure indicate nei manuali tecnici che accompagnano il generatore.

#### f) Manutenzione

Deve essere seguita almeno una volta l'anno e in ogni caso attenersi a quanto previsto dalle attuali normative.

Il contratto di manutenzione è da stipularsi obbligatoriamente con il Centro Assistenza Tecnico autorizzato dalla BSG

### 4) Limitazioni Garanzia

Sono esclusi dalla presente garanzia tutti i difetti che risultano dovuti alle cause diverse non dipendenti da difetti di fabbricazione e in particolare:

Manomissione o errata regolazione del generatore da parte dell'acquirente o di terzi che non fanno parte della rete dei Centri Assistenza tecnica autorizzati dalla BSG;

Condizioni di utilizzo non previste dalle istruzioni e avvertenze fornite sui libretti istruzioni a corredo del generatore; Utilizzo di parti di ricambio non originali; Difettosità dell'impianto, errori di installazione o non conformità dell'impianto rispetto alle istruzioni, avvertenze, Leggi, Regolamenti e Norme Tecniche applicabili ( esempio: errata o mancata regolazione gas, alimentazione del generatore con gas o tensione improprie, utilizzo al di fuori del campo di omologazione del generatore;

Errato uso o manutenzione dell'apparecchio e/o impianto, tenuto conto di quanto indicato nelle istruzioni e nelle avvertenze a corredo del generatore e agli obblighi di manutenzione imposti dalla legislazione vigente;

Shock termici dovuti per esempio al caricamento repentino e continuo di acqua fredda nell'impianto, oppure al funzionamento scorretto del circolatore;

In caso di funzionamento ad una pressione idraulica inferiore o superiore, a quella riportata sulla placca segnaletica del generatore;

Nel caso di intasamento da calcare, depositi e morchie, presenza di corrosione, surriscaldamento corpo generatore causati da una circolazione insufficiente o trattamento acqua non appropriato o assente;

Mancanza di acqua nell'impianto; Utilizzo di un combustibile diverso da quello previsto per l'alimentazione del generatore;

Utilizzo di un prodotto inidoneo per il trattamento dell'acqua presente nell'impianto o antigelo incompatibile con i materiali di costruzione dell'impianto;

Mancata rimozione delle scorie e residui di lavorazione nel caso di impianto nuovo o rimozione di morchie e successiva pulizia di impianto preesistente. In ambo i casi le operazioni suggerite devono essere effettuate prima del montaggio del generatore;

Nel caso di installazioni, conduzione e manutenzione inappropriate, che provocano danni al generatore installato, come per esempio cattiva regolazione del bruciatore, assenza degli organi di sicurezza previsti dalle vigenti Norme quali per esempio valvole di sicurezza o sistema di espansione inidoneo o pulizia chimica impianto non appropriata;

Comportamenti colposi o dolosi, imputabili ad un venditore o altro soggetto estraneo a BSG, nelle fasi di trasporto, movimentazione, stoccaggio, montaggio, installazione e regolazione del generatore;

La garanzia concerne il solo generatore ed esclude gli accessori e materiali utilizzati per la costruzione dell'impianto;

Eventi di forza maggiore (esempio: fulmini, inondazioni, terremoti) o atti vandalici.

Ogni eventuale intervento di assistenza tecnica richiesto per eliminare difetti o guasti imputabili ad una delle cause di esclusione di cui sopra, dovrà essere concordato separatamente dalla presente Garanzia e tutti gli oneri e costi relativi saranno addebitati al richiedente.

La garanzia BSG si limita alla sostituzione o riparazione dei pezzi del generatore riconosciuti difettosi e non si estende alla riparazione di altri materiali presenti nell'impianto o a danni che possono essere stati causati o avere relazione diretta o indiretta con il pezzo difettoso e nemmeno nel caso di indisponibilità del pezzo riconosciuto difettoso o parte di esso.

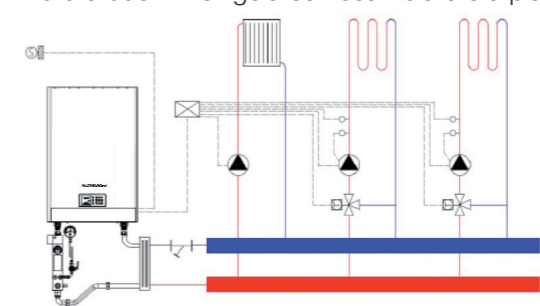
L'eventuale riconoscimento della garanzia riguarderà solo il pezzo difettoso; ogni altra spesa necessaria (es. manodopera, materiali di consumo, ecc...) per il ripristino del perfetto funzionamento del sistema sarà a carico del richiedente la sostituzione.

### 5) Controversie

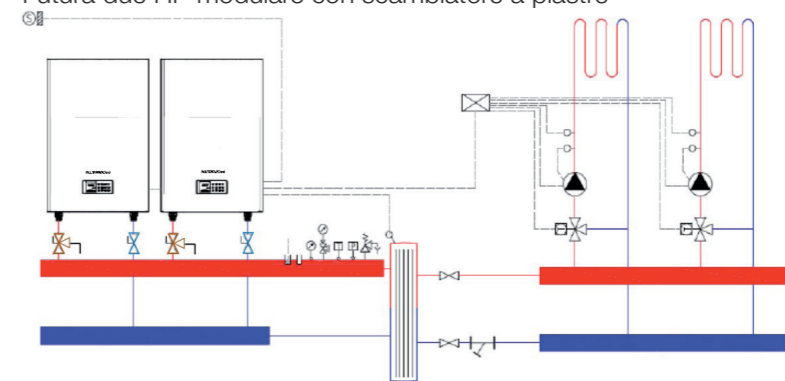
Per ogni e qualsiasi controversia, che dovesse insorgere tra le parti in relazione all'interpretazione e/o esecuzione del presente documento, sarà esclusivamente competente il Foro di Verona.

# Schemi di impianto esemplificativi

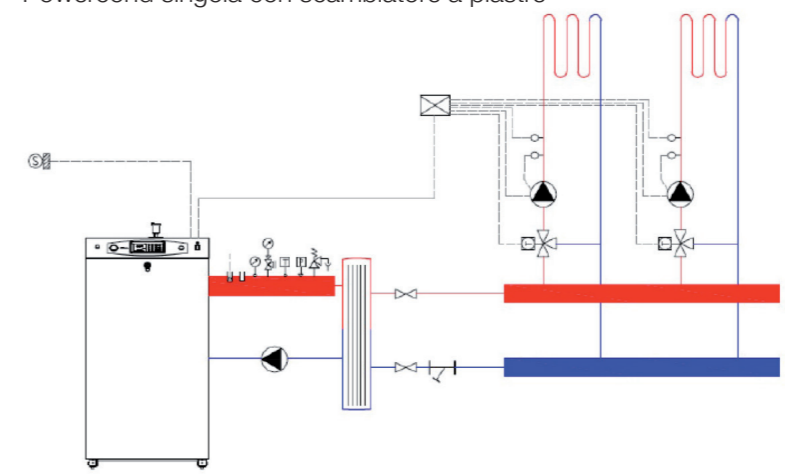
Futura due HP singola con scambiatore a piastre



Futura due HP modulare con scambiatore a piastre



Powercond singola con scambiatore a piastre



Powercond 2 singola con scambiatore a piastre

